

گزارش تفسیری مدیریت

شرکت بیمه پارسیان (سهامی عام)

سال مالی منتهی به ۱۳۹۹/۱۲/۳۰





فهرست  
عناصر گزارش تفسیری مدیریت

شماره صفحه	شرح
۲	الف) ماهیت کسب و کار
۱۱	ب) اهداف مدیریت و راهبردهای مدیریت برای دستیابی به اهداف
۱۳	ج) مهم‌ترین منابع، ریسک‌ها و روابط
۱۸	د) نتایج عملیات و چشم‌اندازها
۱۹	هـ) مهم‌ترین معیارها و شاخص‌های عملکرد



در اجرای مفاد ماده ۷ دستورالعمل اجرایی افشای اطلاعات شرکت‌های ثبت شده نزد سازمان بورس مصوب ۱۳۸۶/۰۵/۰۳ و اصلاحیه مورخ ۱۳۹۶/۰۹/۱۴ هیأت مدیره سازمان بورس و اوراق بهادار (ابلاغیه شماره ۱۲۲/۲۹۳۸۶ مورخ ۱۳۹۶/۰۹/۲۹)، ناشران پذیرفته شده در بورس مکلف به افشای گزارش تفسیری مدیریت در مقاطع میان دوره‌ای ۳، ۶، ۹ ماهه و سالانه می‌باشد. از این‌رو، گزارش تفسیری مدیریت شرکت بیمه پارسیان مربوط به سال مالی منتهی به ۱۳۹۹/۱۲/۳۰ که مبتنی بر اطلاعات ارائه شده در صورت‌های مالی بوده و تفسیر وضعیت و عملکرد مالی، جریان‌های نقدی، تشریح اهداف و راهبردهای دستیابی به اهداف را در بر دارد، ارائه می‌گردد.

## عناصر گزارش تفسیری مدیریت

### الف) ماهیت کسب و کار

#### ۱. تاریخچه

شرکت بیمه پارسیان (سهامی عام) با شناسه ملی ۱۰۱۰۲۴۲۴۸۱۸ در تاریخ نهم فروردین ماه ۱۳۸۲ طی شماره ۲۰۰۷۲۲ در در اداره ثبت شرکت‌ها و موسسات غیر تجاری به ثبت رسید و پس از طی تشریفات لازم در تاریخ ۲۸ اردیبهشت ۱۳۸۲ پروانه فعالیت خود با شماره ۵۲۰۰ را در کلیه رشته‌های بیمه‌ای از بیمه مرکزی جمهوری اسلامی ایران دریافت نمود. در حال حاضر، شرکت بیمه پارسیان جزء واحدهای تجاری وابسته شرکت گروه مالی پارسیان است و واحد تجاری نهایی گروه، شرکت بانک پارسیان می‌باشد. همچنین شرکت دارای ۶۳ شعبه و ۲۱۹۷ نماینده فعال در سطح کشور می‌باشد. نشانی مرکز اصلی شرکت تهران، خیابان ولیعصر، بالاتر از بلوار میرداماد، خیابان قبادیان، شماره ۲۲ می‌باشد. همچنین، شرکت بیمه پارسیان طی شماره ۱۰۷۹۹ در تاریخ ۱۳۸۹/۰۷/۲۴ در سازمان بورس و اوراق بهادار پذیرفته شده است.

#### ۲. فعالیت اصلی شرکت

موضوع فعالیت شرکت بیمه پارسیان بر اساس اساسنامه عبارت است از:

- انجام عملیات بیمه‌ای بر اساس پروانه فعالیت صادره از سوی بیمه مرکزی ج.ا.ایران و ضوابطی که بیمه مرکزی ج.ا.ایران اعلام میکند.
  - تحصیل پوشش بیمه‌های اتکایی از داخل یا خارج از کشور در رابطه با بیمه‌نامه‌های صادره در چارچوب ضوابط بیمه مرکزی ج.ا.ایران.
  - سرمایه‌گذاری از محل سرمایه، ذخایر و اندوخته‌های فنی و قانونی در چارچوب ضوابط مصوب شورای عالی بیمه.
- تبصره: میزان پذیرش و نگهداری ریسک در چارچوب ضوابطی است که بیمه مرکزی ج.ا.ایران تعیین و ابلاغ می‌نماید.



## گزارش تفسیری مدیریت - بیمه پارسیان سال مالی منتهی به ۱۳۹۹/۱۲/۳۰

### ۳. وضعیت رقابتی و جایگاه شرکت در بازار صنعت بیمه:

با توجه به آخرین آمار در دسترس از بیمه مرکزی جمهوری اسلامی ایران مربوط به سال ۱۳۹۸، ۴,۷ درصد از حق بیمه تولیدی صنعت بیمه کشور به شرکت بیمه پارسیان تعلق دارد.

شرکت بیمه	حق بیمه تولیدی (میلیارد ریال)			خسارت پرداختی (میلیارد ریال)			ضریب خسارت (درصد)
	سال ۱۳۹۸			سال ۱۳۹۷			
	مبلغ	نرخ رشد (%)	سهم از بازار (%)	مبلغ	نرخ رشد (%)	سهم از بازار (%)	
ایران (بخش دولتی)	۱۵۸,۹۶۴,۷	۱۹۴,۲۰۹,۰	۲۲,۲	۱۰۴,۸۵۵,۴	۱۲۲,۵۲۸,۲	۱۶,۹	۳۵,۶
آسیا	۴۲,۷۶۰,۳	۵۸,۸۵۵,۳	۹,۸	۲۹,۵۶۹,۵	۳۳,۲۳۶,۳	۱۲,۴	۹,۷
البرز	۲۵,۵۳۹,۹	۳۱,۳۱۶,۳	۲,۶	۱۹,۳۷۲,۵	۱۹,۱۶۹,۶	-۱,۰	۵,۶
دانا	۳۱,۲۰۵,۶	۴۷,۵۲۷,۰	۷,۹	۲۱,۳۷۶,۴	۲۷,۴۸۷,۲	۲۸,۶	۸,۰
پارسیان	۲۰,۶۶۱,۶	۲۸,۵۳۶,۷	۳,۸	۱۴,۰۲۳,۱	۱۵,۳۵۳,۴	۹,۵	۴,۵
رازی	۸,۸۹۶,۹	۱۰,۱۴۸,۸	۱,۷	۷,۴۰۶,۴	۷,۹۴۹,۶	۷,۴	۲,۳
کارافرین	۱۱,۷۸۷	۱۲,۲۴۷,۲	۹,۵	۷,۰۵۵,۷	۶,۴۷۷,۵	-۸,۲	۱,۹
سینا	۸,۳۵۲,۶	۱۳,۳۹۱,۵	۶,۳	۵,۲۷۳,۶	۷,۷۰۷,۱	۴۶,۰	۲,۲
ملت	۷,۴۳۹,۳	۱۴,۲۶۷,۶	۹,۸	۵,۱۲۶,۷	۷,۳۸۵,۶	۴۴,۱	۲,۱
امید	۶۶۵,۸	۹۶۹,۸	۴,۵	۴۳۵,۶	۶۶۲,۵	۵۲,۱	۰,۲
حافظ	۱,۰۳۹,۰	۵۳۴,۲	-۴۸,۶	۴۱۷,۳	۵۵۸,۱	۳۳,۷	۰,۲
دی	۳۶,۰۲۲,۶	۴۱,۰۹۷,۹	۱۴,۱	۲۳,۹۶۷,۹	۲۲,۰۲۵,۱	-۸,۰	۶,۴
سامان	۱۰,۲۸۷,۷	۱۳,۵۳۴,۰	۳,۶	۴,۸۱۲,۷	۶,۴۴۴,۰	۳۳,۹	۱,۹
ایران معین	۳,۵۵۱,۴	۲,۶۱۸,۸	-۲۶,۳	۲,۵۳۵,۰	۱,۳۸۶,۸	-۴۵,۳	۰,۴
نوین	۷,۷۰۳,۴	۹,۹۱۰,۱	۲۸,۶	۳,۵۹۶,۴	۶,۰۸۲,۲	۶۹,۱	۱,۸
پاسارگاد	۲۳,۰۶۴,۸	۳۲,۶۸۵,۶	۴,۷	۷,۵۳۴,۰	۹,۳۰۳,۴	۲۰,۳	۲,۷
معلم	۱۶,۳۷۸,۸	۲۳,۷۱۴,۶	۴۴,۸	۹,۶۰۲,۰	۱۵,۲۴۱,۰	۵۸,۷	۴,۴
میهن	۱,۸۷۷,۷	۳,۰۳۳,۹	۶۲,۱	۱,۵۵۸,۳	۲,۱۷۳,۳	۳۹,۵	۰,۶
کوثر	۱۵,۴۸۱,۴	۲۴,۵۱۰,۱	۵۸,۳	۹,۱۳۰,۵	۱۳,۴۰۷,۱	۴۶,۸	۳,۹
ما	۸,۱۷۱,۲	۱۰,۱۹۴,۱	۲۴,۸	۲,۹۰۷,۰	۴,۵۴۹,۹	۵۶,۵	۱,۳
متقابل کیش	۲۳۸,۲	۸۰۵,۱	۲۳۸,۰	۳۲,۲	۳۰۴	-۵,۵	۰,۰۱
آرمان	۴,۱۹۸,۹	۴,۰۷۸,۳	-۱۵,۰	۲,۳۸۱,۰	۲,۴۹۱,۹	۴,۷	۰,۷
آسماری	۷۱۰,۷	۱,۳۸۶,۴	۹۴,۸	۴۴۶,۲	۷۴۰,۱	۶۵,۹	۰,۲
متقابل اطمینان متحد قشم	۷۰۳,۴	۱,۰۲۴,۲	۴۵,۶	۲۴۱,۴	۷۴,۸	-۶۹,۰	۰,۰۲
تعاون	۲,۰۵۲,۷	۳,۱۹۸,۹	۸۵,۱	۱,۳۶۷,۲	۲,۱۱۴,۸	۵۴,۷	۰,۶
سرمد	۵,۸۹۵,۸	۹,۶۶۰,۸	۶۳,۹	۳,۱۳۶,۲	۵,۵۳۶,۰	۷۶,۸	۱,۶
تجارت نو	۲,۹۸۴,۷	۵,۸۴۵,۷	۹۵,۹	۷۲۴,۹	۳,۲۰۵,۸	۳۴۲,۳	۰,۹
زندگی خاورمیانه	۱۱۰,۸	۲۵۳,۳	۱۴۸,۷	۱۱,۰	۳۲,۷	۹۸,۰	۰,۰۱
حکمت صبا	۵۷۸,۹	۱,۸۷۳,۹	۲۲۳,۷	۲۵۷,۲	۷۷۴,۱	۲۰۷,۰	۰,۲
بخش غیردولتی	۳۸,۳۴۶,۸	۴۰,۷۸۱۲,۱	۳۶,۷	۱۸,۴۲۶,۷	۲۱,۵۷۸,۳	۲۰,۳	۶,۴
بازار بیمه	۴۵۷,۳۱۱,۵	۶۰۲,۰۲۱,۱	۳۱,۶	۲۸۹,۱۱۸,۲	۳۴۴,۱۰۶,۵	۱۹,۰	۱۰۰,۰



گزارش تفسیری مدیریت - بیمه پارسیان  
سال مالی منتهی به ۱۳۹۹/۱۲/۳۰

۴. ترکیب رشته‌های بیمه‌ای در پرتفوی:

ترکیب پرتفوی شرکت در پایان سال مالی منتهی به ۱۳۹۹/۱۲/۳۰ به شرح جدول زیر می باشد.

سال ۱۳۹۹		سال ۱۳۹۸	سال ۱۳۹۷	سال ۱۳۹۶	سال ۱۳۹۵	سال ۱۳۹۴	رشته بیمه ای
ترکیب پرتفو	مبلغ						
۴۲٪	۱۵,۷۷۱,۳۰۱	۱۲,۶۱۲,۸۱۷	۳,۰۸۹,۶۹۳	۷,۹۹۴,۷۲۸	۷,۴۳۲,۲۶۸	۵,۶۴۱,۱۸۱	ثالث
۱۱٪	۳,۹۵۹,۳۱۷	۲,۵۸۹,۲۹۰	۷۵۸,۵۵۹	۱,۱۰۸,۰۰۲	۹۲۱,۵۵۸	۸۱۰,۲۵۱	بدنه
۴٪	۱,۶۶۰,۵۴۴	۱,۰۲۵,۸۹۰	۲۹۲,۲۳۱	۹۰۰,۹۵۹	۵۹۲,۵۹۲	۴۳۹,۴۵۲	آتش سوزی
۱٪	۵۴۵,۲۳۴	۳۴۶,۵۸۹	۱,۰۱۲,۳۴۴	۲۰۹,۷۰۳	۱۴۷,۷۹۱	۱۳۰,۰۹۹	باربری
۴٪	۱,۶۱۲,۵۶۳	۱,۲۷۰,۰۰۴	۳۶,۵۰۱	۱,۰۶۳,۰۶۵	۹۳۷,۷۱۸	۷۲۸,۱۲۶	مسئولیت
۱۰٪	۳,۷۲۱,۱۶۲	۱,۴۱۹,۰۰۷	۵,۳۴۰,۹۶۸	۸۲۸,۱۹۰	۱,۳۳۰,۲۸۵	۱,۱۹۲,۷۲۸	مهندسی
۱۸٪	۶,۵۸۲,۸۴۸	۶,۲۷۰,۶۲۵	۸۲,۷۳۴	۵,۴۲۷,۴۳۲	۴,۰۱۹,۳۰۳	۳,۲۸۵,۶۶۶	درمان
۰.۰٪	۱۱,۸۲۷	۶۷,۹۴۹	۰	۸۷,۹۲۲	۵۰,۲۱۱	۳۸,۳۱۵	حوادث
۹٪	۳,۳۰۷,۳۲۸	۲,۹۳۴,۴۹۴	۴,۹۰۶,۳۰۷	۲,۳۷۷,۶۲۵	۲,۱۱۳,۳۸۱	۱,۷۸۶,۹۹۷	عمر
۱۰۰٪	۳۷,۱۷۲,۱۲۴	۲۸,۵۳۶,۶۸۵	۱۵,۵۱۹,۴۳۷	۱۹,۹۹۷,۶۲۶	۱۷,۵۳۵,۱۰۷	۱۴,۱۲۲,۸۱۵	مجموع

(مبالغ به میلیون ریال)

۵. قوانین و مقررات و سایر عوامل برون سازمانی موثر بر شرکت

تمامی اسناد بالادستی از جمله سند چشم‌انداز ۱۴۰۴، برنامه ششم توسعه، قوانین و مقررات عمومی مانند بودجه، قانون بیمه و همین‌طور مصوبات شورای عالی بیمه بر عملکرد شرکت‌های بیمه اثرگذار می‌باشند. از متغیرهای اقتصادی موثر بر صنعت بیمه می‌توان به میزان تولید ناخالص داخلی، رشد اقتصادی، تراز تجاری، درآمد سرانه کشور، درآمد نفتی، سود بانکی، بودجه عمرانی کشور، نرخ ارز و ... اشاره کرد.



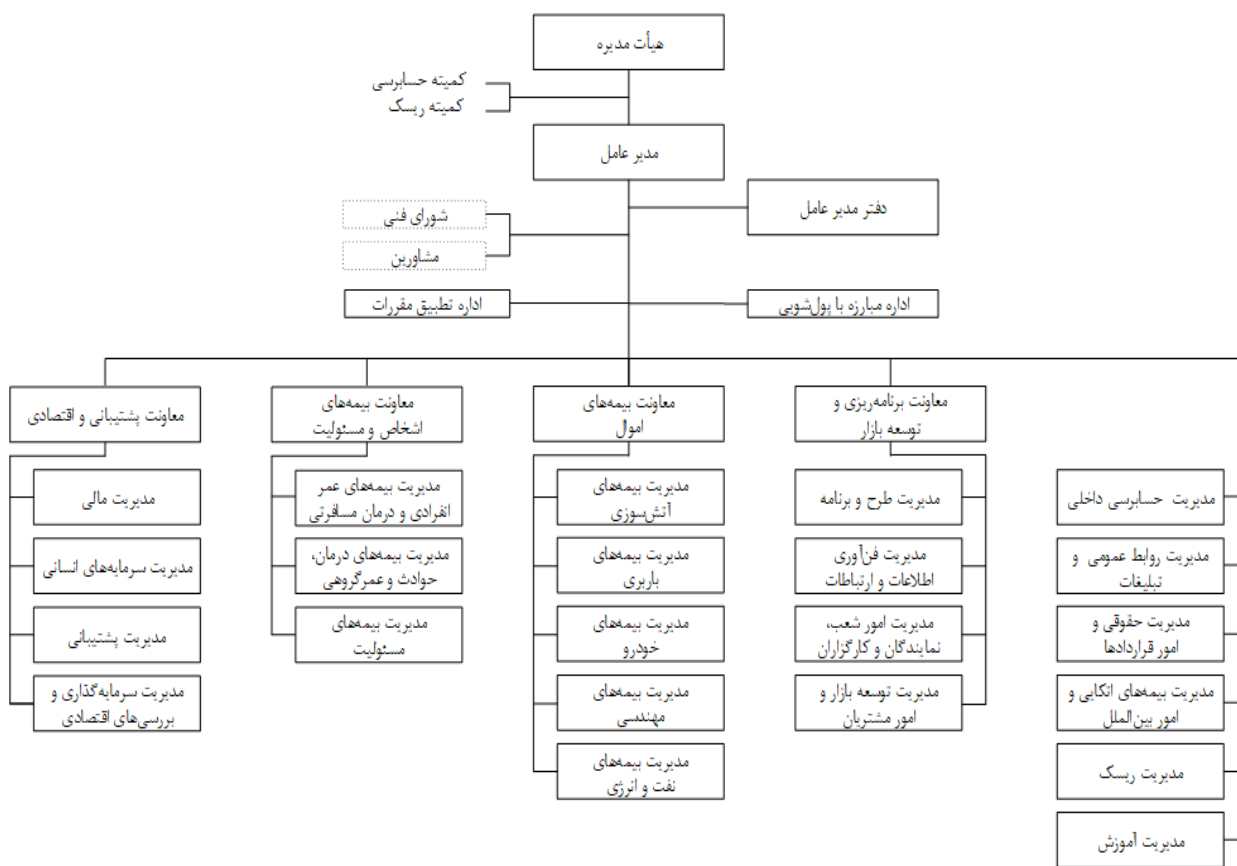
۶. محیط کسب و کار، فرصت‌ها و ریسک‌های حاکم بر محیط  
براساس مدل پورتر، مولفه‌های تشکیل‌دهنده محیط کسب و کار عبارتند از رقیبان، تازه‌واردین، کالاهای جانشین، تامین‌کنندگان و مشتریان. نتایج تحلیل نیروهای ۵گانه یاد شده و فرصت‌ها و تهدیدهایی که از سوی این نیروها متوجه شرکت بیمه پارسیان می‌باشد، به شرح زیر است:

فرصت / تهدید	شاخص	نیرو	
فرصت	توانگری مالی شرکت‌های بیمه	رقبا	
فرصت	ظرفیت مجاز نگهداری شرکت‌های بیمه		
فرصت	گسترده‌گی شبکه ارایه خدمات‌رسانی		
تهدید	ارایه نرخ‌های غیرکارشناسانه از سوی شرکت‌های بیمه		
تهدید	تعداد شرکت‌های بیمه فعال در صنعت بیمه		
تهدید	سهم دولت در اقتصاد و صنعت بیمه		
فرصت	سرمایه اولیه بالای مورد نیاز برای ورود به صنعت		
فرصت	قوانین تاسیس شرکت بیمه داخلی		
تهدید	قوانین ورود شرکت‌های بیمه خارجی به ایران		تازه‌واردین
تهدید	حضور شرکت‌های خارجی در بازار بیمه ایران		
فرصت	سرمایه‌گذاری مشترک شرکت‌های خارجی در ایران		
تهدید	تاسیس شرکت‌های بیمه‌ای جدید		
تهدید	بیمه‌های اجتماعی و عمومی (تامین اجتماعی، خدمات درمانی، سلامت و ...)	کالاهای جایگزین	
تهدید	صندوق‌ها (خود بیمه‌گری و ...)		
تهدید	بانک‌ها و سایر موسسات مالی		
تهدید	بیمه‌های درمان انفرادی (SOS و ...)		
فرصت	کمیت و کیفیت شبکه فروش شرکت بیمه پارسیان	تامین‌کنندگان	
فرصت	نسبت هزینه کارمزد به حق بیمه در شرکت بیمه پارسیان		
فرصت	امکان واگذاری بیمه اتکایی خارجی		
فرصت	اعتبار برند شرکت بیمه پارسیان در بین تامین‌کنندگان		
فرصت	ممنوعیت انجام فعالیت غیربیمه‌ای برای نمایندگان		
تهدید	وابستگی تکنولوژیکی به برخی از تامین‌کنندگان		
تهدید	محدود بودن بازار بیمه اتکایی جهت انتقال ریسک	مشتریان	
فرصت	تمرکز مشتریان در شهرهای بزرگ		
فرصت	نرخ تمديد بیمه‌نامه در صنعت		
فرصت	نیازهای پنهان و برآورده نشده مشتریان		
تهدید	سهم بیمه‌های ثالث و درمان در پرتفوی شرکت بیمه پارسیان		
تهدید	ناآگاهی مشتریان نسبت به بیمه و قوانین آن		
تهدید	عدم تسویه حق بیمه در موعد مقرر توسط مشتریان		



## ۷. ساختار واحد تجاری و نحوه ارزش آفرینی آن

ساختار سازمانی شرکت بیمه پارسیان با الگوبرداری از شرکت‌های موفق بیمه‌ای بین‌المللی و داخلی و با توجه به مقتضیات و فرایندهای داخلی شرکت، طراحی شده است. ساختار شرکت بیمه پارسیان به شکل زیر می‌باشد:





۸. وضعیت جاری فعالیت‌های اصلی و زیربنایی شرکت و تغییرات آنها نسبت به قبل

در جدول زیر حق بیمه تولیدی شرکت به تفکیک رشته‌های بیمه‌ای از سال ۱۳۹۵ الی سال مالی منتهی به ۱۳۹۹/۱۲/۳۰ می‌گردد.

درصد تغییرات سال ۱۳۹۹ به سال ۱۳۹۸	سال ۱۳۹۹	سال ۱۳۹۸	سال ۱۳۹۷	سال ۱۳۹۶	سال ۱۳۹۵	رشته بیمه ای
۲۵.۰۴٪	۱۵,۷۷۱,۳۰۱	۱۲,۶۱۲,۸۳۷	۸,۶۷۷,۲۳۱	۷,۹۹۴,۷۲۸	۷,۴۳۲,۲۶۸	ثالث
۵۲.۹۱٪	۳,۹۵۹,۳۱۷	۲,۵۸۹,۲۹۰	۱,۸۳۷,۴۵۲	۱,۱۰۸,۰۰۲	۹۲۱,۵۵۸	بدنه خودرو
۶۱.۸۶٪	۱,۶۶۰,۵۴۴	۱,۰۲۵,۸۹۰	۷۵۸,۵۵۹	۹۰۰,۹۵۹	۵۹۲,۵۹۲	آتش‌سوزی
۵۷.۳۱٪	۵۴۵,۲۳۴	۳۴۶,۵۸۹	۲۹۲,۳۳۱	۲۰۹,۷۰۳	۱۴۷,۷۹۱	باربری
۲۶.۹۷٪	۱,۶۱۲,۵۶۳	۱,۲۷۰,۰۰۴	۱,۰۱۲,۳۴۴	۱,۰۶۳,۰۶۵	۹۲۷,۷۱۸	مسئولیت
۱۶۲.۲۴٪	۳,۷۲۱,۱۶۲	۱,۴۱۹,۰۰۷	۱,۶۱۷,۷۴۹	۸۲۸,۱۹۰	۱,۳۳۰,۲۸۵	مهندسی
۴.۹۸٪	۶,۵۸۲,۸۴۸	۶,۲۷۰,۶۲۵	۳,۷۵۹,۷۲۰	۵,۴۲۷,۴۳۲	۴,۰۱۹,۳۰۳	درمان
-۸۲.۵۹٪	۱۱,۸۲۷	۶۷,۹۴۹	۸۲,۷۳۴	۸۷,۹۲۲	۵۰,۲۱۱	حوادث
۱۲.۷۱٪	۳,۳۰۷,۳۲۸	۲,۹۳۴,۴۹۴	۲,۶۲۳,۵۰۰	۲,۳۷۷,۶۲۵	۲,۱۱۳,۳۸۱	عمر
۳۰.۲۶٪	۳۷,۱۷۲,۱۲۴	۲۸,۵۳۶,۶۸۵	۲۰,۶۶۱,۶۲۰	۱۹,۹۹۷,۶۲۶	۱۷,۵۳۵,۱۰۷	جمع

(مبالغ به میلیون ریال)

۹. عوامل موثر محیط بیرونی و صنعت

از عواملی که می‌توانند بر عملکرد شرکت‌های بیمه اثرگذار باشد مصوبات شورای عالی بیمه است که از آن جمله می‌توان به آیین‌نامه ۹۳ در خصوص حاکمیت شرکتی اشاره نمود که بر اساس این آیین‌نامه، هیأت مدیره مؤسسه بیمه موظف است در ساختار سازمانی شرکت واحدهایی جهت "حسابرسی و کنترل داخلی"، "مدیریت ریسک" و "تطبيق مقررات" تحت نظر مدیر عامل مؤسسه ایجاد کند. در این راستا شرکت اقدام به راه‌اندازی کمیته ریسک و مدیریت ریسک نموده است. همچنین طبق قانون برنامه ششم توسعه و برابر اعلام بیمه مرکزی جمهوری اسلامی ایران، میزان درصد واگذاری انکاباری در رشته‌های غیرزندگی از ۱۲٪ به ۱۱٪ و در رشته زندگی از ۲۲٪ به ۲۱٪ درصد در سال جاری کاهش یافته است، که این تغییرات در میزان سود عملیاتی شرکت‌های بیمه موثر خواهد بود.

۱۰. اطلاعات مدیران شرکت

اعضای هیأت مدیره شرکت بیمه پارسیان به شرح زیر است:

ردیف	نام عضو حقوقی	نام نماینده	سمت
۱	لیزینگ پارسیان	کوروش پرویزیان	رئیس هیأت مدیره
۲	گروه مالی پارسیان	هادی اویارحسین	نایب رئیس هیأت مدیره و مدیرعامل (موظف)
۳	بانک پارسیان	نادر صفاجو	عضو هیأت مدیره (موظف)
۴	سرمایه‌گذاری تدبیر	علی مدرسی نیا یزدی	عضو هیأت مدیره (موظف)
۵	صبا تامین پارسیان	محمود تدین	عضو هیأت مدیره





گزارش تفسیری مدیریت - بیمه پارسیان  
سال مالی منتهی به ۱۳۹۹/۱۲/۳۰

۱۱. سوابق تحصیلی و کاری اعضای هیأت مدیره

اعضاء هیات مدیره	درصد سهامداری	نام و نام خانوادگی (نماینده شخصیت حقوقی)	سمت	سوابق مهم کاری
گروه مالی پارسیان	۲۰.۴۶%	هادی اویار حسین	نایب رئیس هیأت مدیره و مدیرعامل (موظف)	<ul style="list-style-type: none"> <li>□ کارشناسی بازرگانی</li> <li>□ رئیس هیات مدیره و مدیر عامل بیمه دانا</li> <li>□ عضو موظف هیات مدیره و معاون فنی بیمه البرز</li> </ul>
لیزینگ پارسیان	۰.۰۰۱۵%	کوروش پرویزیان	رئیس هیأت مدیره	<ul style="list-style-type: none"> <li>□ دکتری مدیریت</li> <li>□ مدیر عامل بانک توسعه صادرات</li> <li>□ عضو غیرموظف هیأت مدیره صندوق ضمانت صادرات ایران</li> <li>□ مشاور عالی رئیس کل بانک مرکزی جمهوری اسلامی ایران</li> <li>□ مدیر عامل بانک سینا</li> <li>□ مدیرعامل بانک پارسیان</li> </ul>
سرمایه گذاری تدبیر	۱۶.۹۷%	علی مدرسی نیا یزدی	عضو هیأت مدیره (موظف)	<ul style="list-style-type: none"> <li>□ کارشناسی حسابداری</li> <li>□ مدیر مسکن کارگران سنگبریهای شاهد و واحد معادن و صنایع بنیاد شهید</li> <li>□ مدیر شرکت خدمات مدیریت جامع نگر</li> <li>□ معاون مدیرعامل ایران خودرو دیزل</li> <li>□ معاون مدیرعامل شرکت توسعه خودرو کار</li> <li>□ مدیر حسابرسی مفید راهبر</li> <li>□ مدیر عامل بین المللی توسعه ساختمان</li> <li>□ معاون مدیرعامل تجارت الکترونیک پارسیان</li> <li>□ معاون مدیرعامل سرمایه گذاری تدبیر</li> <li>□ معاون مالی شرکت ملی نفتکش ایران</li> </ul>



گزارش تفسیری مدیریت - بیمه پارسیان  
سال مالی منتهی به ۱۳۹۹/۱۲/۳۰

ادامه از جدول صفحه قبل

اعضاء هیات مدیره	درصد سهامداری	نام و نام خانوادگی (نماینده شخصیت حقوقی)	سمت	سوابق مهم کاری	
بانک پارسیان	۰.۰۰۰۱۵٪	نادر صفاجو	عضو هیأت مدیره (موظف)	<ul style="list-style-type: none"> <li>کارشناسی ارشد حسابداری</li> <li>مدیر مالی و اداری شرکت سماک</li> <li>رئیس گروه مطالعات و برنامه ریزی و معاون مدیر کل سازمان برنامه و بودجه کشور</li> <li>مدیر آماده سازی سهام و امور بازار سازمان خصوصی سازی</li> <li>مدیر حسابرسی داخلی سازمان بورس و اوراق بهادار</li> <li>مدیر سرمایه گذاری بودجه بیمه آسیا</li> <li>مدیر بیمه های عمر و پس انداز بیمه آسیا</li> </ul>	
			عضو هیأت مدیره	<ul style="list-style-type: none"> <li>کارشناسی ارشد مهندسی صنایع</li> <li>مدیر مطالعات سرمایه گذاری و اقتصادی سازمان اقتصادی کوثر</li> <li>مدیر عامل گروه راهبران اقتصادی آرمان</li> <li>عضو موظف هیأت مدیره گروه راهبران اقتصادی آرمان</li> <li>مدیر عامل گروه راهبران اقتصادی آرمان مشاور اجرایی</li> <li>قائم مقام مدیر عامل گروه راهبران اقتصادی آرمان</li> <li>نائب رئیس هیأت مدیره و مدیر عامل بیمه معلم</li> <li>مشاور مدیر عامل بیمه معلم</li> <li>مشاور مدیر عامل گروه راهبران اقتصادی آرمان</li> <li>سرپرست گروه راهبران اقتصادی آرمان</li> <li>عضو موظف هیأت مدیره شرکت پارسیس کیش</li> <li>مشاور مدیر عامل در امور سرمایه گذاری بیمه معلم</li> <li>مدیر عامل و نایب رئیس هیأت مدیره پارسیس کیش</li> </ul>	
			محمود تدین	۱۶.۷۶٪	صبا تامین پارسیان
			محمود تدین	۱۶.۷۶٪	صبا تامین پارسیان
			محمود تدین	۱۶.۷۶٪	صبا تامین پارسیان
			محمود تدین	۱۶.۷۶٪	صبا تامین پارسیان
			محمود تدین	۱۶.۷۶٪	صبا تامین پارسیان



۱۲. کمیته های تخصصی هیأت مدیره و اعضای آن

کمیته حسابرسی داخلی	کمیته ریسک	اعضاء هیات مدیره
	■	نادر صفاجو
■		محمود تدین

۱۳. حقوق و مزایا و پاداش مدیر عامل و اعضای هیأت مدیره

- تعیین پاداش اعضای هیأت مدیره و حق حضور اعضای غیر موظف به عهده مجمع عمومی عادی صاحبان سهام می باشد. در مجمع عمومی عادی صاحبان سهام مورخ ۱۳۹۹/۰۳/۲۰ پاداش هیأت مدیره مبلغ ۳,۵۰۰ میلیون ریال (ناخالص) و حق حضور اعضا غیر موظف هیأت مدیره برای سال ۱۳۹۹ ماهانه مبلغ ۱۸ میلیون ریال به ازای تشکیل دو جلسه در ماه تعیین گردید.

۱۴. سهامداران اصلی شرکت

سهامداران عمده شرکت بیمه پارسیان در پایان سال مالی منتهی به ۱۳۹۹/۱۲/۳۰ به شرح جدول زیر است:

تعداد سهم	درصد سهم	سهم داران
۸۱۸,۴۸۱,۶۷۱	۲۰.۴۶%	شرکت گروه مالی پارسیان (سهام خاص)
۶۷۰,۳۹۹,۹۰۲	۱۶.۷۶%	شرکت صباتامین پارسیان (سهام خاص)
۶۷۸,۹۵۳,۲۴۴	۱۶.۹۷%	شرکت سرمایه گذاری تدبیر (سهام خاص)
۳۹۵,۸۴۹,۵۳۴	۹.۹۰%	شرکت سرمایه گذاری پارسیان (سهام خاص)
۳۶۸,۵۰۵,۹۰۸	۹.۲۱%	شرکت مدیریت سرمایه گذاری کوثر بهمن (سهام خاص)
۱۲۶,۵۲۹,۸۵۶	۳.۱۶%	شرکت بانک سرمایه (سهام عام)
۱۵۱,۱۳۶,۱۲۷	۳.۷۸%	شرکت سرمایه گذاری پارس توشه (سهام عام)
۲۴۷,۷۱۴,۵۰۸	۶.۱۹%	شرکت سرمایه گذاری فرهنگیان (سهام خاص)
۲۷۷,۸۶۰,۱۹۷	۶.۹۵%	سایر سهامداران حقوقی
۲۶۴,۵۶۲,۰۵۳	۶.۶۱%	سایر سهامداران حقیقی
۴,۰۰۰,۰۰۰,۰۰۰	۱۰۰.۰۰%	جمع کل



## ب) اهداف مدیریت و راهبردهای مدیریت برای دستیابی به اهداف

۱۵. اهداف بلند مدت مالی و سایر اهداف مرتبط با کسب و کار  
اهداف کلان شرکت بیمه پارسیان به شرح زیر است:

- سودآوری
- پایداری سازمان و ایجاد ارزش برای ذی‌نفعان
- ارتباط موثر با ذی‌نفعان و مشتریان
- رضایت مشتریان و ذی‌نفعان
- سازماندهی و آراستگی محیط کار
- یادگیری، آموزش و توانمندسازی سرمایه‌های انسانی
- ارتقای سطح کیفی و کمی محصولات و خدمات
- نوآوری و به‌کارگیری فناوری‌های نوین

۱۶. راهبردها برای دستیابی به اهداف (سه ساله)

- توسعه سودآوری
- توسعه بازارهای داخلی
- توسعه حاکمیت الکترونیک
- توسعه کیفی سرمایه‌های انسانی
- توسعه کیفیت و تعالی سازمان
- سرمایه‌گذاری در زیرساخت‌ها
- کاهش قیمت تمام‌شده خدمات
- توسعه برون‌سپاری فعالیت‌ها
- توسعه نظام اطلاع‌رسانی

۱۷. تطابق راهبرد با روندهای اصلی

برنامه‌ریزی استراتژیک در شرکت بیمه پارسیان با توجه به متغیرهای کلان سیاسی، اقتصادی، اجتماعی و فرهنگی، قانونی و تغییرات تکنولوژیکی و با در نظر گرفتن دو افق بلند مدت و کوتاه مدت انجام شده است و بر این اساس، جهت‌گیری‌های کلی و راهبردهای دستیابی به اهداف در سال ۱۴۰۰ به شرح زیر است:

- اعمال رویکردهای لازم جهت ورود به مباحث اینشورتک و فروش اینترنتی
- توسعه روابط با خانواده پارسیان



## گزارش تفسیری مدیریت - بیمه پارسیان سال مالی منتهی به ۱۳۹۹/۱۲/۳۰

- توسعه فعالیت‌ها در شبکه‌های اجتماعی
- برون‌سپاری فرایندهای بیمه‌ای
- توسعه روابط با نهادهای علمی جهت پژوهش و آموزش
- طراحی محصولات جدید یا ایجاد تمایز در محصولات فعلی
- ارتقای بهره‌وری سرمایه انسانی
- توسعه بیمه‌های قبولی اتکایی
- توسعه بیمه‌های زندگی
- توسعه درآمدهای غیرعملیاتی
- بهبود نرخ و شرایط رقابتی
- ارتقای رضایتمندی مشتریان
- بهبود کیفیت خدمات
- توسعه بیمه‌های خرد
- توسعه شبکه فروش
- بهبود و تثبیت سیستم‌های بیمه‌ای
- افزایش سرعت تصمیم‌گیری و چابکی در سازمان

### ۱۸. برنامه ریزی برای رسیدن به اهداف و راهبردها

هر ساله و جهت اجرای برنامه استراتژیک شرکت، برنامه‌های عملیاتی تدوین می‌گردد و میزان پیشرفت برنامه‌ها و دستیابی به اهداف در بازه‌های زمانی سه‌ماهه رصد می‌شود. مهم‌ترین برنامه‌ها و راهبردهای دستیابی به اهداف یادشده در سال آتی به شرح زیر است:

- ارتقا ظرفیت و جذب نماینده در سرپرستی‌های مناطق کشور
- استفاده بهینه از ظرفیت سهامداران شرکت
- توسعه همکاری با شرکت‌های دانش‌بنیان مراکز رشد و استارت‌آپ‌ها
- توسعه شبکه پشتیبان استانی (طرح راهبر تخصصی بیمه‌های عمرانفرادی)
- ساخت و خرید ساختمان شعب
- تکمیل پروفایل بیمه‌گذاران و استقرار سیستم باشگاه مشتریان شرکت
- تکمیل سایت‌های پشتیبان و توسعه امنیت سایبری شرکت
- راه‌اندازی سامانه جامع شعب و نمایندگان به منظور بهبود ارتباطات و تهیه بانک اطلاعات کامل از شعب و نمایندگان
- اجرا و بهینه‌سازی سیستم فروش اینترنتی بیمه‌نامه‌ها و توسعه تعامل دیجیتال با بیمه‌گذاران
- شناسایی مشتریان ویژه و کلیدی، به تفکیک کل شرکت و شعب و صدور کارت VIP برای مشتریان خاص
- توسعه تعامل دیجیتال با بیمه‌گذاران
- توسعه دانش کارکنان و فعالیت‌های پژوهشی



## گزارش تفسیری مدیریت - بیمه پارسیان سال مالی منتهی به ۱۳۹۹/۱۲/۳۰

- بازنگری و بهبود فرایند ارزیابی عملکرد
- تمدید اعتبار استانداردهای مدیریت ISO9001:2015، سری ۱۰۰۰۰ و نظام آراستگی محیط کار
- آماده‌سازی سیستم مالی جهت تهیه صورت‌های مالی بر مبنای استانداردهای IFRS

### ج) مهمترین منابع، ریسک‌ها و روابط

#### ۱۹. سرمایه شرکت و تغییرات آن

مبلغ سرمایه شرکت از ۱،۱۰۰ میلیارد ریال در سال ۱۳۹۳ به ۴،۰۰۰ میلیارد ریال در سال ۱۳۹۸ افزایش یافته است. سیر تحولات سرمایه‌ای شرکت پس از دریافت مجوز فعالیت در اردیبهشت ماه سال ۱۳۸۲ تا کنون به قرار زیر است:

تاریخ ثبت	مبلغ افزایش	مبلغ سرمایه بعد از افزایش	محل تأمین افزایش سرمایه
۱۳۸۲/۰۱/۰۹	-	۱۶۰	آورده نقدی
۱۳۸۳/۰۴/۲۶	۴۰	۲۰۰	سود انباشته
۱۳۸۳/۱۲/۲۵	۹۰۰	۱۱۰۰	آورده نقدی
۱۳۹۳/۰۲/۲۱	۴۶۲	۱۵۶۲	مطالبات و آورده نقدی
۱۳۹۴/۰۱/۲۳	۴۳۸	۲۰۰۰	مطالبات و آورده نقدی
۱۳۹۶/۰۴/۲۱	۱۰۰۰	۳۰۰۰	مطالبات، آورده نقدی و اندوخته سرمایه‌ای
۱۳۹۸/۱۲/۲۸	۱۰۰۰	۴۰۰۰	مطالبات، آورده نقدی و اندوخته سرمایه‌ای

(مبالغ به میلیارد ریال)

به استناد مصوبه مجمع عمومی فوق‌العاده مورخ ۱۶ مردادماه سال ۱۳۹۸، اختیار افزایش سرمایه شرکت بیمه پارسیان از مبلغ ۳ هزار میلیارد ریال به مبلغ ۴ هزار میلیارد ریال، از محل اندوخته سرمایه‌ای (به مبلغ ۳۰۰ میلیارد ریال) و مطالبات حال شده و آورده نقدی سهام‌داران (به مبلغ ۷۰۰ میلیارد ریال) به صورت قطعی تصویب شد که افزایش سرمایه یادشده در تاریخ ۹۸/۱۲/۲۸ ثبت گردید.

همچنین مرحله دوم انجام افزایش سرمایه از مبلغ ۴ هزار میلیارد ریال به مبلغ ۵ هزار میلیارد ریال از محل مطالبات حال شده و آورده نقدی سهام‌داران حداکثر برای مدت دو سال به هیأت مدیره شرکت تفویض گردید. آگهی پذیره نویسی افزایش سرمایه شرکت در تاریخ ۱۳۹۹/۰۷/۰۵ در وب سایت کدال منتشر شده و افزایش سرمایه مزبور در تاریخ ۱۴۰۰/۰۲/۰۴ نزد مرجع ثبت شرکت‌ها به ثبت رسیده است.

#### ۲۰. سرمایه انسانی و فکری

در دنیای امروز سرمایه انسانی هر سازمان، منبع اصلی ایجاد مزیت رقابتی می‌باشد و موفقیت سازمان نیز تا حد زیادی وابسته به آن است. این اهمیت در سازمان‌های خدماتی دو چندان می‌گردد. با علم به این موضوع و نظر به جایگاه والای انسان در فرایند تولید و آرایه



گزارش تفسیری مدیریت - بیمه پارسیان  
سال مالی منتهی به ۱۳۹۹/۱۲/۳۰

خدمت، شرکت بیمه پارسیان تمرکز بر سرمایه انسانی را یکی از راهبردهای اصلی خود قرار داده است. تعداد کارکنان شرکت بیمه پارسیان بر اساس آخرین آمار، برابر با ۹۹۵ نفر می‌باشد که ترکیب آن بر اساس تحصیلات به شرح جدول زیر است:

تعداد کارکنان در پایان دوره		شرح
۱۳۹۸/۱۲/۲۹	۱۳۹۹/۱۲/۳۰	
۷۱۵	۷۰۵	کارکنان قراردادی (بر اساس ساختار)
۲۷۶	۲۹۰	کارکنان پیمانکاری (برون سپاری)
۹۹۱	۹۹۵	جمع

۱۳۹۹		۱۳۹۸		۱۳۹۷		۱۳۹۶		تحصیلات
درصد	تعداد	درصد	تعداد	درصد	تعداد	درصد	تعداد	
۰.۳۰%	۳	۰.۳۰%	۳	۰.۱۰%	۱	۰.۱۹%	۲	دکترا
۳۰.۱۷%	۲۹۹	۲۸.۴۶%	۲۸۲	۲۶.۵۰%	۲۶۵	۱۸.۹۹%	۱۹۵	کارشناسی ارشد
۴۲.۰۸%	۴۱۷	۴۳.۳۹%	۴۲۹	۴۵.۷۰%	۴۵۷	۵۲.۶۸%	۵۴۱	کارشناسی
۶.۴۶%	۶۴	۶.۸۶%	۶۸	۷.۲۰%	۷۲	۸.۰۸%	۸۳	کاردانی
۲۱.۳۹%	۲۱۲	۲۱.۰۹%	۲۰۹	۲۰.۵۰%	۲۰۵	۲۰.۰۶%	۲۰۶	دیپلم و پایین تر
۱۰۰%	۹۹۵	۱۰۰%	۹۹۱	۱۰۰%	۱,۰۰۰	۱۰۰%	۱,۰۲۷	جمع

از نقاط قوت شرکت بیمه پارسیان می‌توان به بحث آموزش اشاره نمود. این شرکت جزو معدود شرکت‌های بیمه‌ای است که دارای مجوز آموزش از بیمه مرکزی بوده و همچنین با همکاری دانشگاه جامع علمی و کاربردی اقدام به تاسیس دانشگاه نموده است. شرکت بیمه پارسیان در راستای اعتلای هرچه بیشتر کارکنان خود اقدام به عقد قرارداد با دانشگاه تهران جهت برگزاری دوره‌های MBA و DBA برای کارکنان مستعد خود نموده است.

## ۲۱. ریسک‌ها و عدم قطعیت‌های اصلی راهبردی، تجاری، عملیاتی و مالی شرکت شامل ریسک‌های داخلی و خارجی

ریسک‌های اثرگذار بر شرکت بیمه پارسیان به قرار زیر می‌باشد:

ریسک عملیاتی، ریسک مالی، ریسک بازار، ریسک نقدینگی، ریسک اعتباری، ریسک کاهش ارزش سهام، ریسک تغییر قوانین و مقررات، ریسک تغییر سهامداران و هیأت مدیره و مدیران، ریسک صنعت، ریسک رقبا، ریسک شبکه بازاریابی و فروش، ریسک منافع ذی‌نفعان سازمان، ریسک نرخ بهره بانکی، ریسک سیاسی/تجاری، ریسک سرمایه‌گذاری، ریسک تغییر سطح عمومی قیمت‌ها در بازار، ریسک تغییرات نرخ ارز، ریسک نرخ سرمایه‌گذاری، ریسک نوسانات بازار سرمایه، ریسک بازار کار و نیروی انسانی، ریسک امنیت عمومی و ریسک تصمیمات نادرست مدیران در سازمان.



از این بین ریسک‌هایی مانند ریسک مالی (سرمایه‌گذاری و نقدینگی)، ریسک بیمه‌گری، ریسک بازار، ریسک منابع انسانی و ریسک فن‌آوری اطلاعات از اهمیت ویژه‌ای در موسسات بیمه‌ای برخوردار است.

## ۲۲. برنامه‌ها و راهبردها برای مقابله یا کاهش ریسک‌ها و میزان اثربخشی راهبردهای مدیریت ریسک

ریسک‌های عملیاتی توسط مدیریت‌ها و کمیته فنی بررسی می‌گردد و در صورت نیاز ریسک‌های بزرگ به صورت اختیاری واگذاری تکایی می‌گردد، به خصوص در بیمه‌های آتش‌سوزی، مهندسی، نفت گاز و پتروشیمی که ریسک بالایی دارند. همچنین نیروی انسانی عامل بسیار مهمی در صنایع خدماتی می‌باشد و از اهمیت بسیاری برخوردار است. بنابراین در شرکت بیمه پارسیان ضمن برنامه‌ریزی استراتژیک منابع انسانی تلاش گردیده با ارایه آموزش و اجرای برنامه‌های نگهداشت نیروی انسانی از خطا، اقدامات عمدی و در نهایت خروج نیروی انسانی جلوگیری شود. از دیگر ریسک‌های مهم در صنایع، ریسک‌های مربوط به فن‌آوری اطلاعات است که در این راستا شرکت بیمه پارسیان با اجرای برنامه‌های حفاظتی و پشتیبان‌گیری مستمر از اطلاعات اقدامات موثری انجام داده است. ریسک مهم دیگری که می‌تواند موجودیت یک شرکت را به خطر اندازد، ریسک‌های مالی است که شامل بحث نقدینگی و بحث وصول مطالبات است که در چند سال اخیر بیشتر مورد توجه بیمه مرکزی و شرکت‌های بیمه قرار گرفته است. در این زمینه نیز شرکت بیمه پارسیان با توجه ویژه و راه‌اندازی کارگروه و واحد تخصصی و تدوین و بهبود فرایندها، اقدامات موثری انجام و مطالبات خود را به شدت کاهش داده است. همچنین شرکت بیمه پارسیان برای منسجم ساختن این فعالیت‌ها و به استناد آیین‌نامه‌ها و قوانین بیمه مرکزی، کمیته مدیریت ریسک را تحت نظارت هیأت مدیره و واحد مدیریت ریسک را زیر نظر مدیرعامل تشکیل داده است. همچنین به منظور کنترل و یا کاهش ریسک نقدینگی و سرمایه‌گذاری، شرکت اقدام به تشکیل کمیته‌های وصول مطالبات و سرمایه‌گذاری نموده است.

## ۲۳. وضعیت سرمایه در گردش

در ترازنامه شرکت‌های بیمه بازرگانی، به لحاظ ماهیت عملیات بیمه‌ای و با توجه به پوشش ریسک‌ها و پرداخت تعهدات بیمه‌ای، دارایی‌ها و بدهی‌ها به دو بخش جاری و غیرجاری طبقه‌بندی نمی‌گردد. همچنین بخش عمده‌ای از بدهی‌های منعکس‌شده در ترازنامه شرکت‌های بیمه، بابت ذخایر موضوع آیین‌نامه شماره ۵۸ مصوب شورای عالی بیمه می‌باشد که بخشی از ذخایر مزبور (ذخیره حق بیمه عاید نشده، ذخیره ریسک منقضی نشده و ذخیره برگشت حق بیمه) نشانگر تعهدات قطعی شرکت بیمه در تاریخ ترازنامه نبوده و در سال مالی آتی با سپری شدن دوره پوشش قراردادهای بیمه‌ای تعهد قطعی شرکت بیمه مشخص خواهد شد. به هر ترتیب روند نسبت سرمایه در گردش (نسبت کل دارایی‌ها به کل بدهی‌ها) شرکت بیمه پارسیان در سال‌های گذشته به شرح زیر می‌باشد.

شرح	سال ۱۳۹۴	سال ۱۳۹۶	سال ۱۳۹۷	سال ۱۳۹۸	سال ۱۳۹۹
نسبت کل دارایی‌ها به کل بدهی‌ها	۱.۲۱	۱.۱۶	۱.۱۵	۱.۱۴	۱.۱۳





## گزارش تفسیری مدیریت - بیمه پارسیان سال مالی منتهی به ۱۳۹۹/۱۲/۳۰

یکی از شاخص‌های مهم در ارزیابی مالی شرکت‌های بیمه، نسبت توانگری مالی است که از نسبت سرمایه الزامی و سرمایه موجود، این شاخص محاسبه می‌گردد و نشانگر توانمندی شرکت بیمه در ایفای تعهدات می‌باشد. شرکت بیمه پارسیان همواره برنامه‌ریزی‌های لازم به منظور حفظ سطح توانگری مالی در بالاترین سطح را منظور نموده و در سه سال گذشته نسبت توانگری مالی شرکت بیمه پارسیان همواره از سوی بیمه مرکزی، در "سطح یک" ارزیابی و اعلام شده و همچنین برای سال ۱۳۹۹ (عملکرد سال ۱۳۹۸) نسبت توانگری مالی شرکت بیمه پارسیان معادل ۱۲۹ درصد (سطح یک) از سوی بیمه مرکزی جمهوری اسلامی ایران مورد تایید قرار گرفته است. با توجه به نارسایی‌های که در آیین‌نامه توانگری مالی مصوب شورای عالی بیمه وجود دارد، بررسی مفاد این آیین‌نامه به منظور شفافیت هر چه بیشتر توانگری مالی شرکت‌های بیمه در دستور کار بیمه مرکزی جمهوری اسلامی ایران و سندیکای بیمه‌گران ایران قرار دارد.



گزارش تفسیری مدیریت - بیمه پارسیان  
سال مالی منتهی به ۱۳۹۹/۱۲/۳۰

نسبت توانگری شرکت‌های بیمه در سالهای ۱۳۹۱ لغایت ۱۳۹۹

شرکت بیمه	برای سال ۱۳۹۱	برای سال ۱۳۹۲	برای سال ۱۳۹۳	برای سال ۱۳۹۴	برای سال ۱۳۹۵	برای سال ۱۳۹۶	برای سال ۱۳۹۷	برای سال ۱۳۹۸	برای سال ۱۳۹۹	
	نسبت	نسبت	نسبت	نسبت	نسبت	نسبت	نسبت	نسبت	سطح	نسبت
ایران	۹۷	۱۱۹	۸۲	۵۱	۴۰	۲۸	۲۶	۷۱	در دست بررسی	
آسیا	۵۵	۱۰۴	۹۰	۱۰۰	۱۰۰	۱۰۰	۱۰۷	۱۴۵	یک	۱۲۰
دانا	۶۳	۱۱۱	۱۰۲	۱۱۱	۸۶	۹۴	۱۱۰	۱۲۱	یک	۱۲۲
البرز	۱۵۹	۱۴۳	۱۰۱	۱۰۷	۱۰۲	۱۰۱	۱۰۱	۱۲۲	یک	۱۳۸
علم	۳۵	۴۰	۱۰۱	۷۸	۷۶	۷۰	۷۷	۷۷	دو	۷۸
پارسیان	۶۷	۹۲	۱۰۲	۱۰۸	۱۰۰	۱۰۰	۱۰۰	۱۲۰	یک	۱۲۹
ملت	۲۷۲	۲۴۱	۲۰۴	۲۱۷	۲۳۲	۲۲۱	۲۶۶	۱۹۴	یک	۲۷۹
رازی	۱۴۶	۹۴	۱۶۶	۱۳۸	۱۰۰	۷۰	۷۵	۷۱	یک	۱۰۲
سامان	۱۰۸	۱۱۴	۱۱۳	۱۳۲	۱۴۶	۱۲۱	۱۳۲	۱۱۵	یک	۱۰۱
نوبین	۸۶	۷۱	۹۱	۷۸	۳۳	۱۳۲	۱۷۲	۱۳۷	یک	۱۱۴
پاسارگاد	۲۵۱	۱۱۳	۱۰۵	۱۱۵	۱۱۸	۱۲۹	۱۲۲	۱۵۷	یک	۲۱۹
کارآفرین	۱۲۰	۱۳۰	۱۰۳	۱۰۰	۱۱۳	۱۱۰	۱۰۱	۱۱۷	یک	۱۷۷
سینا	۱۰۲	۱۵۹	۹۱	۸۴	۷۷	۹۱	۸۶	۹۰	در دست بررسی	
دی	۱۶۷	۴۲	-۷۴	۱۳	۷۱	۷۰	۷۳	۸۱	یک	۲۰۸
میهن	۴۴۶	۱۱۸	۵۶	۴۳	۵۸	۴۶	۷۰	۱۰۱	در دست بررسی	
کوثر	۵۰۱	۹۲	۶۳	۷۶	۱۰۴	۱۰۰	۱۰۰	۱۲۶	یک	۱۲۷
آرمان	---	---	---	۱۳۰	۸۷	۱۱۵	۸۰	۷۱	یک	۱۰۸
ما	---	---	---	۳۳۹	۱۹۴	۲۳۶	۲۲۷	۱۷۴	یک	۱۸۴
سرمد	---	---	---	---	۳۶۶	۱۷۴	۱۳۱	۱۳۸	یک	۱۴۷
تعاون	---	---	---	۹۵	۱۷۹	۸۲	۸۳	۱۳۸	یک	۱۵۹
اتکایی ایرانیان	۱۲۸۴	۱۲۸۸	۸۴۰	۸۷۰	۷۳۸	۶۶۰	۷۸۶	۷۹۱	یک	۶۱۲
حکمت صبا	---	---	---	---	---	۷۸۶۶	۷۰۱	۴۰۵	یک	۱۹۵
تجارت نو	---	---	---	---	---	۳۱۸۷	۹۱۶	۳۰۰	یک	۱۵۰
زندگی خاورمیانه	---	---	---	---	---	سطح یک	۲۹۸۰	۲۶۶۵	یک	۹۲۶
امید	۸۰۳	۴۹۲	۲۳۵	۱۰۸	۱۳۵	۱۱۸	۱۲۰	۱۰۶	یک	۱۱۷
ایران معین	۵۷۵	۵۲۰	۵۸۶	۵۷۷	۵۸۹	۳۴۴	۲۶۶	۱۴۲	یک	۳۳۵
آسماری	---	---	---	۱۷۷	۱۵۰	۱۳۲	۱۱۳	۱۳۸	یک	۱۰۰
اتکایی امین	۱۶۳۳	۱۵۰۹	۱۵۱۶	۱۶۳۶	۱۸۰۱	۷۸۴	۱۵۹۲	۱۰۱۷	یک	۴۳۶

آخرین بروز رسانی ۱۳۹۹/۰۷/۱۴

توانگری اعلامی بیمه مرکزی ج.ا.ایران در هر سال، بر اساس صورت‌های مالی حسابرسی شده سال گذشته می‌باشد.

رسوب نقدینگی، در صنعت بیمه یکی از فرصت‌های ایجاد منافع برای سهامداران می‌باشد که این موضوع در شرایط فعلی با توجه به مشکلات نقدینگی صنایع مختلف، که مشتریان صنعت بیمه محسوب می‌شوند، می‌تواند تبدیل به یک تهدید جدی در میزان سودآوری و حفظ توانمندی شرکت‌های بیمه تلقی گردد.



#### د) نتایج عملیات و چشم اندازها

یکی از روش‌های پیش‌بینی استفاده از تکنیک سری‌های زمانی است که مبتنی بر داده‌های گذشته در تحلیل روند آینده است و شرکت بیمه پارسیان همواره از این تکنیک در کنار سایر تکنیک‌های پیش‌بینی استفاده نموده است. شرکت بیمه پارسیان در چند سال گذشته همواره در دستیابی به اهداف مالی تعیین شده موفق بوده است و می‌توان گفت که داده‌های گذشته نشان می‌دهد که شرکت در جهت مناسبی در حرکت می‌باشد، اگرچه با توجه به ورود شرکت به مرحله بلوغ انتظار می‌رود سرعت رشد شرکت کاهش یابد.

#### ۲۴. تحلیلی از چشم انداز

بیانیه چشم‌انداز شرکت بیمه پارسیان عبارت است از:

ایجاد ارزش پایدار برای مشتریان و ذی‌نفعان شرکت بیمه پارسیان به عنوان معتبرترین شرکت بیمه‌ای کشور از طریق نوآوری، توانگری مالی بالا و مشعوف کردن مشتریان.

ایجاد آرامش خاطر برای مشتریان و ارزش پایدار برای ذی‌نفعان به عنوان معتبرترین شرکت بیمه کشور، از طریق تأمین گستره‌ای از محصولات نوآورانه با کیفیتی متمایز، منطبق بر نیازها و انتظارات مشتریان و افزایش توانگری شرکت.

موسسه رتبه‌بندی بین‌المللی Capital intelligence شرکت بیمه پارسیان را حایز برترین رتبه بین‌المللی و داخلی در صنعت بیمه کشور دانست. این موسسه، یکی از معتبرترین موسسات رتبه‌بندی در سطح بین‌الملل می‌باشد که از سال ۱۹۸۲ در زمینه رتبه‌بندی فعالیت می‌نماید و شرکت‌ها، بانک‌ها و موسسات مالی را در حدود ۴۰ کشور رتبه‌بندی می‌نماید. این موسسه در تاریخ ۲۷ اگوست ۲۰۱۷ معادل ۶ شهریور ۱۳۹۶ پس از بررسی محیط کلان کشور، صنعت بیمه و در نهایت وضعیت شرکت بیمه پارسیان، برترین رتبه داخلی و بین‌المللی اعتباری در صنعت بیمه کشور را در کوتاه مدت و بلند مدت به این شرکت تخصیص داد. براساس گزارش شرکت C.I. هر دو چشم‌انداز بلند مدت و کوتاه مدت داخلی و خارجی شرکت بیمه پارسیان با ثبات می‌باشد. این موسسه معتقد است که استراتژی و مدل کسب و کار شرکت بیمه پارسیان نقطه قوت این شرکت می‌باشد و منجر به کسب و کار پایدار و سودآوری مناسب گردیده و بر این باور است که شرکت بیمه پارسیان رهبر بازار صنعت بیمه در بحث سودآوری می‌باشد. این موضوع با کسب عنوان سودآورترین شرکت بیمه در جشنواره ملی بهره‌وری نیز مورد تأکید قرار گرفته است.

همان‌گونه که ملاحظه می‌شود در چند سال اخیر شرکت بیمه پارسیان با توجه به ارزیابی‌های بین‌المللی و داخلی، جزو بهترین شرکت‌های بیمه کشور بوده و در سطح یک توانگری مالی با توجه به ارزیابی بیمه مرکزی قرار دارد. شرکت بیمه پارسیان نوآوری‌های بسیاری نیز در ارائه خدمات الکترونیک انجام داده است و می‌توان نتیجه گرفت که شرکت بیمه پارسیان در راستای چشم‌انداز خود در حال حرکت می‌باشد.



گزارش تفسیری مدیریت - بیمه پارسیان  
سال مالی منتهی به ۱۳۹۹/۱۲/۳۰

(ه) مهم ترین معیارها و شاخص های عملکرد

۲۵. خلاصه وضعیت سود آوری

شرح	تجدید ارائه	تجدید ارائه	تجدید ارائه	تجدید ارائه	تجدید ارائه
شرح	۱۳۹۵/۱۲/۳۰	۱۳۹۶/۱۲/۲۹	۱۳۹۷/۱۲/۲۹	۱۳۹۸/۱۲/۲۹	۱۳۹۹/۱۲/۳۰
حق بیمه صادره	۱۷,۵۳۵,۱۰۷	۱۹,۹۹۷,۶۲۷	۱۵,۵۱۹,۴۳۷	۲۸,۵۳۶,۶۸۵	۳۷,۱۷۲,۱۲۴
خسارت پرداختی	(۹,۴۵۴,۰۷۰)	(۱۱,۶۰۸,۹۱۲)	(۱۴,۰۲۳,۱۰۳)	(۱۵,۲۵۳,۴۲۸)	(۱۹,۰۰۱,۱۱۸)
خالص عملیات اتکایی	(۱,۴۱۲,۷۳۳)	(۱,۲۷۱,۹۹۸)	(۹۵,۹۰۷)	(۵۳۹,۵۳۸)	(۱,۲۶۰,۵۴۳)
خالص ذخایر بیمه ای	(۳,۱۹۶,۴۵۰)	(۳,۴۹۶,۶۱۲)	۹۲۲,۷۰۴	(۹,۳۲۳,۰۹۶)	(۱۰,۲۸۸,۵۱۶)
سایر درآمد و هزینه های بیمه ای و عملیاتی	(۲,۵۴۵,۸۸۲)	(۲,۵۳۷,۹۸۰)	(۱,۱۵۳,۴۳۸)	(۱,۷۶۵,۴۶۲)	(۳,۵۷۷,۹۰۸)
هزینه های عمومی و اداری	(۹۳۸,۹۴۰)	(۱,۲۱۳,۸۱۷)	(۱,۳۸۳,۹۹۱)	(۱,۸۸۳,۸۴۵)	(۳,۲۶۲,۹۸۸)
خالص عملیات بیمه ای	(۱۲,۹۵۸)	(۱۳۱,۷۰۲)	(۲۱۴,۲۹۸)	(۳۲۸,۶۸۴)	(۳۱۸,۹۴۹)
درآمد سرمایه گذاری	۵۶۶,۸۱۷	۵۴۳,۲۳۴	۷۲۱,۳۴۸	۱,۵۸۸,۳۲۵	۲,۳۳۰,۹۰۰
خالص درآمد و هزینه های غیر بیمه ای	۷۴,۸۶۰	۲۴۳,۰۵۴	۳۱۸,۱۹۲	۲۶,۳۷۱	۳۳۶,۶۳۳
هزینه های مالی	.	.	(۵۳,۷۴۸)	(۴۱,۷۴۶)	(۴۹,۶۳۸)
مالیات	.	(۹,۲۰۹)	(۴,۸۴۰)	(۱۰۰,۰۰۰)	(۴۹۱,۰۰۰)
<b>سودخالص</b>	<b>۶۲۸,۷۱۹</b>	<b>۶۴۵,۳۷۷</b>	<b>۷۶۶,۵۵۴</b>	<b>۱,۱۴۴,۲۶۶</b>	<b>۱,۸۰۷,۹۴۶</b>

(مبالغ به میلیون ریال)

۲۶. حق بیمه صادره

روند طی سالهای گذشته حق بیمه تولیدی به شرح زیر می باشد:

رشته بیمه ای	سال ۱۳۹۴	سال ۱۳۹۵	سال ۱۳۹۶	سال ۱۳۹۷	سال ۱۳۹۸	سال ۱۳۹۹
آتش سوزی	۴۳۹	۵۹۳	۹۰۱	۲۹۲	۱,۰۲۶	۱,۶۶۱
باربری	۱۳۰	۱۴۸	۲۱۰	۱,۰۱۲	۳۴۷	۵۴۵
بدنه	۸۸۰	۹۲۲	۱,۱۰۸	۷۵۹	۲,۵۸۹	۳,۹۵۹
تالک	۵,۶۴۱	۷,۴۳۲	۷,۹۹۵	۳,۰۹۰	۱۲,۶۱۳	۱۵,۷۷۱
حوادث	۳۸	۵۰	۸۸	.	۶۸	۱۲
درمان	۳,۲۸۶	۴,۰۱۹	۵,۴۲۷	۸۳	۶,۲۷۱	۶,۵۸۳
عمر	۱,۷۸۷	۲,۱۱۳	۲,۳۷۸	۴,۹۰۶	۲,۹۳۴	۳,۳۰۷
مسئولیت	۷۲۸	۹۲۸	۱,۰۶۳	۳۷	۱,۲۷۰	۱,۶۱۳
مهندسی	۱,۱۹۳	۱,۳۳۰	۸۲۸	۵,۳۴۱	۱,۴۱۹	۳,۷۲۱
<b>مجموع</b>	<b>۱۴,۱۲۲</b>	<b>۱۷,۵۳۵</b>	<b>۱۹,۹۹۸</b>	<b>۱۵,۵۲۰</b>	<b>۲۸,۵۳۷</b>	<b>۳۷,۱۷۲</b>

(مبالغ به میلیارد ریال)



گزارش تفسیری مدیریت - بیمه پارسیان  
سال مالی منتهی به ۱۳۹۹/۱۲/۳۰

۲۷. خسارت پرداختی

رشته بیمه ای	سال ۱۳۹۲	سال ۱۳۹۳	سال ۱۳۹۴	سال ۱۳۹۶	سال ۱۳۹۷	سال ۱۳۹۸	سال ۱۳۹۹
آتش سوزی	۵۰	۲۳۸	۲۱۱	۳۱۲	۲۲۸	۲۶۷	۴۴۲
باربری	۴	۲۱	۶۱	۳۴	۴۷	۵۴	۷۳
بدنه	۳۸۵	۴۳۳	۴۳۹	۶۲۵	۸۳۱	۱,۵۴۰	۱,۷۵۹
ثالث	۲,۴۳۸	۲,۸۴۸	۳,۰۹۵	۴,۰۱۴	۴,۷۴۱	۶,۴۶۳	۷,۹۰۲
حوادث	۷	۹	۱۴	۱۲	۱۹	۱۶	۲۵
درمان	۸۵۴	۱,۷۳۱	۲,۸۳۵	۴,۹۷۲	۶,۰۷۸	۴,۸۰۷	۵,۶۹۳
عمر	۶۴	۱۴۵	۳۱۴	۵۵۸	۹۴۲	۱,۰۱۶	۱,۵۰۴
مسئولیت	۱۸۲	۲۷۹	۳۱۴	۶۷۲	۸۱۸	۸۶۹	۱,۱۹۱
مهندسی	۱۹	۱۴۲	۱۷۲	۴۱۰	۳۲۰	۳۲۱	۴۱۲
مجموع	۴,۰۰۴	۵,۸۴۷	۷,۴۵۵	۱۱,۶۰۹	۱۴,۰۲۳	۱۵,۳۵۳	۱۹,۰۰۱

(مبالغ به میلیارد ریال)

۲۸. ذخایر فنی

ذخایر فنی بر اساس آیین نامه ۵۸ مصوب شورای عالی بیمه محاسبه و در صورت مالی منعکس می گردد. طبق جدول زیر ذخایر فنی شرکت در تاریخ ۱۳۹۹/۱۲/۳۰ به نسبت تاریخ ۱۳۹۸/۱۲/۲۹ معادل ۱۰,۴۰۶,۴۸۳ میلیون ریال افزایش داشته است.

سال ۱۳۹۹		سال ۱۳۹۸		شرح		
مانده پایان سال	افزایش / کاهش طی سال	مانده ابتدای سال	مانده پایان سال		افزایش / کاهش طی سال	مانده ابتدای سال
۱۵,۷۹۱,۳۴۵	۳,۶۱۲,۰۲۱	۱۲,۱۷۹,۳۲۴	۱۲,۱۷۹,۳۲۴	ذخیره حق بیمه	۸,۱۵۰,۷۱۷	۴,۰۲۸,۶۰۷
۱۸,۰۸۷,۶۸۹	۳,۶۱۶,۷۰۴	۱۴,۴۷۰,۹۸۵	۱۴,۴۷۰,۹۸۵	ذخیره ریاضی بیمه های عمر و تشکیل سرمایه	۱۱,۱۴۳,۸۴۸	۳,۳۲۷,۱۳۷
۶,۶۱۹,۸۳۲	۱,۷۷۸,۸۴۲	۴,۸۴۰,۹۹۰	۴,۸۴۰,۹۹۰	ذخیره خسارت معوق	۳,۵۰۳,۷۸۴	۱,۳۳۷,۲۰۶
۵,۲۱۸,۸۳۱	۱,۳۹۸,۹۱۶	۳,۸۱۹,۹۱۵	۳,۸۱۹,۹۱۵	سایر ذخایر فنی	۲,۹۸۹,۷۹۳	۸۳۰,۱۲۲
۴۵,۷۱۷,۶۹۷	۱۰,۴۰۶,۴۸۳	۳۵,۳۱۱,۲۱۴	۳۵,۳۱۱,۲۱۴	جمع کل ذخایر	۲۵,۷۸۸,۱۴۲	۹,۵۲۳,۰۷۲
۱۱,۱۸۶,۷۷۳	۲,۶۲۹,۵۶۰	۸,۵۵۷,۵۴۷	۸,۵۵۷,۵۴۷	جمع کل سهم انکابی ذخایر	۷,۱۲۰,۰۷۷	۱,۴۳۷,۴۷۰

(مبالغ به میلیون ریال)



گزارش تفسیری مدیریت - بیمه پارسیان  
سال مالی منتهی به ۱۳۹۹/۱۲/۳۰

۲۹. درآمد سرمایه گذاری

شرکت‌های بیمه طبق آیین‌نامه شماره ۶۰ مصوب شورای عالی بیمه، ملزم به انطباق سرمایه‌گذاری‌ها (از منابع ذخایر فنی و حقوق صاحبان سهام) با مفاد این آیین‌نامه می‌باشند. از این‌رو شرکت بیمه پارسیان ضمن برنامه‌ریزی‌های صورت پذیرفته جهت کاهش دوره وصول مطالبات از بیمه‌گذار به منظور افزایش منابع سرمایه‌گذاری، درصدد انطباق کامل سرمایه‌گذاری‌ها با مفاد آیین‌نامه یاد شده و افزایش سرمایه‌گذاری در سایر ابزارهای مالی می‌باشد. شایان ذکر است بیمه مرکزی جمهوری اسلامی ایران در تاریخ ۱۳۹۸/۰۴/۲۲ آیین‌نامه جدید سرمایه‌گذاری موسسات بیمه را ابلاغ نموده است (آیین‌نامه ۹۷) که شرکت‌های بیمه طبق ماده ۱۹ آیین‌نامه دو سال از تاریخ ابلاغ مهلت دارند تا سرمایه‌گذاری‌های قبلی خود را با ضوابط آیین‌نامه جدید منطبق نمایند.

شرح	۱۳۹۶	۱۳۹۷	۱۳۹۸	۱۳۹۹
سود سهام	۲۰۰,۲۸۰	۲۰۴,۲۳۵	۳۴۶,۲۶۸	۱,۰۹۶,۱۷۳
سود سایر اوراق بهادار	۳۳,۳۵۲	۲,۷۴۲	۱۴,۸۵۰	۱,۲۳۵
سود سپرده‌های بانکی	۱۳۵,۴۶۷	۲۵۸,۷۸۳	۵۶۶,۳۲۶	۷۶۰,۱۲۵
سود تسهیلات اعطایی (وام بیمه‌گذاران عمر)	۷۱,۱۳۹	۱۰۸,۰۳۲	۱۴۹,۳۳۳	۱۹۰,۲۰۱
سود (زیان) ناشی از فروش سرمایه‌گذاری‌ها	۱۶,۶۵۶	۷۲,۵۸۵	۴۳۶,۲۰۱	۱۴۵,۸۱۳
درآمد حاصل از قرارداد سپد گردانی	۸۶,۳۴۰	۷۴,۷۷۱	۰	۰
سود و زیان حاصل از سرمایه‌گذاری در مسکوکات	۰	۰	۵۲,۵۰۴	۰
سود و زیان حاصل از سرمایه‌گذاری در صندوق‌ها	۰	۰	۲۲,۸۴۳	۱۲۷,۳۵۳
جمع کل	۵۴۳,۲۳۴	۷۲۱,۲۴۸	۱,۵۸۸,۳۲۵	۲,۳۳۰,۹۰۰

(مبالغ به میلیون ریال)

۳۰. خالص درآمد‌ها و هزینه‌های غیر بیمه‌ای

خالص سایر درآمد‌ها و هزینه‌های غیر عملیاتی	۱۳۹۵	۱۳۹۶	۱۳۹۷	۱۳۹۸	۱۳۹۹
سود (زیان) ناشی از فروش دارایی ثابت مشهود	۹۱۲	۱۳۴,۲۳۶	۱۳۶,۶۷۰	۲۸,۷۷۲	۲۵۰,۹۶۷
سود ناشی از قرارداد عملیاتی لیزینگ صنعت و معدن	۲,۰۹۲	۳,۸۳۸	۰	۰	۰
سود قرارداد انتقال دین شرکت سایپا به شرکت لیزینگ پارسیان	۶۵,۲۳۰	۷۸,۳۷۸	۱۴۲,۳۴۲	۲۱,۹۵۲	۶۸,۲۳۲
خالص سایر درآمد‌ها (هزینه‌ها)	۷۱,۸۵۶	۲۶,۶۰۲	۳۹,۱۸۰	(۲۴,۳۵۳)	۱۷,۴۳۴
جمع کل	۱۴۰,۰۹۰	۲۴۳,۰۵۴	۳۱۸,۱۹۲	۲۶,۳۷۱	۳۳۶,۶۳۳

(مبالغ به میلیون ریال)



گزارش تفسیری مدیریت - بیمه پارسیان  
سال مالی منتهی به ۱۳۹۹/۱۲/۳۰

۳۱. سایر درآمد های و هزینه های بیمه ای

۱۳۹۹	۱۳۹۸	۱۳۹۷	سایر درآمد های و هزینه های بیمه ای
سایر درآمد های بیمه ای:			
۹۰۱,۹۰۰	۵۲۱,۶۶۹	۴۵۱,۶۶۰	درآمد کارمزد و کارمزد منافع اتکایی
(۱)	۶۱	۱,۸۴۲	سود سپرده اتکایی قبولی
۰	۵,۱۷۵	۳,۶۷۹	درآمد ناشی از وصول جرایم صندوق تامین خسارت بدنی
۹۰۱,۸۹۹	۵۲۶,۹۰۵	۴۵۷,۱۸۱	جمع سایر درآمد های بیمه ای:
سایر هزینه های بیمه ای:			
(۲,۸۸۷,۳۵۹)	(۲,۱۴۷,۲۳۴)	(۱,۷۴۸,۱۲۵)	هزینه کارمزد و کارمزد منافع
(۹۶۶,۹۷۲)	(۷۶۸,۹۳۸)	(۵۱۷,۳۰۹)	هزینه سهم صندوق خسارت های بدنی
(۱,۲۵۰,۴۵۷)	(۹۸۳,۶۰۱)	(۶۵۶,۰۱۰)	عوارض وزارت بهداشت، درمان و آموزش پزشکی
(۱۵۷,۸۴۷)	(۱۳۷,۴۶۱)	(۱۲۳,۳۶۷)	عوارض نیروی انتظامی
(۶۸۰,۴۶۸)	(۳۹۰,۵۶۵)	(۴۲۷,۴۰۲)	سایر
(۵,۹۴۳,۱۰۳)	(۴,۴۲۷,۷۹۹)	(۳,۴۷۲,۲۱۳)	جمع سایر هزینه های بیمه ای:
سایر درآمد ها و هزینه های عملیاتی:			
۱,۱۷۴,۸۷۵	۱۰۲,۵۰۰	۴۰	درآمد سرمایه گذاری از محل سایر منابع
۱,۸۹۶,۳۱۴	۲,۲۱۵,۵۹۷	۲,۰۱۹,۲۲۰	سود ناشی از تسعیر یا تسویه دارایی ها و بدهی های ارزی عملیاتی
(۴۰۰,۷۳۵)	(۵۰,۰۰۰)	(۱۴۰,۰۰۰)	ذخیره مطالبات مشکوک الوصول
۴۴,۴۸۹	۰	۰	سایر (اقلام کمتر از ۱۰ درصد)
۲,۷۱۴,۹۴۳	۲,۲۶۸,۰۹۷	۱,۸۷۹,۲۶۰	جمع سایر هزینه های بیمه ای:

(مبالغ به میلیون ریال)

آدرس: تهران، خیابان ولی عصر، بالاتر از بلوار میرداماد، خیابان قبادیان غربی، پلاک ۲۲، کد پستی: ۱۹۶۹۶۳۳۴۳۱ - مرکز ارتباطات ۸۲۵۹  
[www.parsianinsurance.ir](http://www.parsianinsurance.ir)

No. 22, West Qobadiyan St., Above of Mirdamad Blvd., Valiasr Ave., 1969633431 Tehran, Iran. Tel: (+9821)8259.

[www.parsianinsurance.ir](http://www.parsianinsurance.ir)